



**IVC**  
**JABLUNKOV**

**Objednatel:**

Město Jablunkov  
Dukelská 144, 739 91, Jablunkov  
IČ: 002 96 759

**kontaktní osoba:**

Ing. Jirí Hamrozi  
starosta obce  
e-mail: jiri.hamrozi@jablunkov.cz  
tel.: 558 340 615

**Zhotovitel:**

nodum atelier - na, s.r.o.  
Nádražní 49, 739 91 Jablunkov  
IČ: 294 62 525  
DIČ: CZ 294 62 525

**jednatel:**

Ing. arch. Marek Pyszko  
e-mail: info@nodum.cz  
Tel.: 724 024 234

**projekční tým:**

Ing. arch. Marek Pyszko  
Ing. arch. Marek Wojnar  
Ing. Michal Bojko

**OBSAH STUDIE:**

Předmětem je zpracování architektonické studie (dále jen STD) pro stavbu „Integrované výjezdové centrum v Jablunkově“ (dále jen IVC), které bude sloužit pro potřeby jednotlivých složek, sboru dobrovolných hasičů, záchranné služby, městské policie a pracoviště krizového řízení. Stavba bude řešena na místě stávající budovy hasičské zbrojnice č.p. 172 na ulici Hasičská.

Studie obsahuje identifikační údaje pozemku a objektu, průvodní zprávu popisující navrhovaný stav, bilanci navrhovaných ploch, situační výkresy, půdorysy jednotlivých podlaží, charakteristický řez objektem, ortogonální pohledy a vizuální představu řešení území a objektu.

Tato studie vychází z původní studie, zpracované společností nodum atelier na - s.r.o. v srpnu 2015. Reaguje na nově vzniklé požadavky jednotlivých složek, ale zachovává původní charakter stavby. Hlavním cílem STD bylo vytvoření návrh odpovídající konkrétním požadavkům jednotlivých složek IVC, který bude podkladem pro zhotovení dalších stupňů projektové dokumentace. Urbanistické a architektonické řešení je navrženo s ohledem na umístění stavby v stávající městské zástavbě. Součástí návrhu je koncepce dopravního řešení. Předpokládá se maximálně tři podlaží a zastavěná plocha cca 400m<sup>2</sup>. Předpokládaná cena realizace 25 mil. Kč bez DPH.

**SEZNAM DOKUMENTACE**

- 1.0 Identifikace
  - 1.1 Ideový záměr
- 2.0 Průvodní zpráva
  - 2.1 Urbanisticko - architektonické řešení
  - 2.2 Dispoziční řešení
  - 2.3 Konstruktivní řešení
  - 2.4 Provozní řešení
  - 2.5 Bilance ploch
- 3.0 Výkresová část
  - 3.1 Širší vztahy - dojezdová vzdálenost
  - 3.2 Širší vztahy
  - 3.3 Situace areálu
  - 3.4 Dopravní řešení
  - 3.5 Půdorys 1.NP
  - 3.6 Půdorys 2.NP
  - 3.7 Půdorys 3.NP
  - 3.8 Půdorys 4.NP
  - 3.9 Charakteristický řez
  - 3.10 Ortogonální pohledy
- 4.0 Vizualizace
  - 4.1 Pohled z rohu křižovatky ulic Plk. Velebnovského a Hasičské
  - 4.2 Pohled z ulice Plk. Velebnovského
  - 4.3 Pohled z ulice Bělá
- 5.0 Reference
  - 5.1 Reference a zdroje



Investor: Město Jablunkov - Datum: 8/2016  
Tato studie je autorským dílem nodum atelier - na, s.r.o. Sítelní, kopírování a opravy obsahu studie nebo její části jsou možné pouze s výslovným písemným souhlasem autora.

**1.0 IDENTIFIKACE**



Investor: Město Jablunkov . Datum: 8/2016

Tato studie je autorským dílem nadum atelier - s.r.o. Sítmi, kopírování a úpravy obsahu studie nebo její části jsou možné pouze s výslovným písemným souhlasem autora.

## 1.1 IDEOVÝ ZÁMĚR

Průvodní zpráva popisující řešení IVC v Jablunkově je nedílnou součástí architektonické studie zpracované společností nodum ateliér - na, s.r.o.

## 2.1 URBANISTICKO-ARCHITEKTONICKÉ ŘEŠENÍ

Architektonická studie vychází ze zadání investora a pracuje s prostorovým členěním městské zástavby, kde se nachází stávající objekt Hasičské záchranné služby Jablunkov. Budova leží v samém srdci města, 50 metrů Mariánského náměstí, na nároží ulic Plk. Velebnovského a Hasičské. Spolu se sousedními objekty tvoří stávající hasičská zbrojnice městský blok, který svými specifickými vlastnostmi přímo definuje řešení budoucího IVC. Původní budova svými parametry už nevyhovuje současným požadavkům a normám pro zajištění plynového, profesionálního a hlavně rychlého výjezdu záchranných jednotek.

Poloha pozemku s výhodnými situačními podmínkami, jakými jsou např. přímé napojení na hlavní silniční tahy ve městě, absence nepříznivých okolních překážek a rychlá dostupnost pro členy dobrovolného hasičského sboru, byla velmi důležitým aspektem při výběru místa pro vybudování nového IVC.

Všechna tato pozitiva jsou vyvážena náročnými prostorovými požadavky na začlenění nezbytných prvků všech tří složek městského záchranného sboru (Hasičský záchranný sbor, Městská policie a Zdravotnický záchranný sbor) do omezeného prostoru.

Tyto faktory přímo vytvářely konečný obraz objektu, který se snaží svým objemem přirozeně doplnit městský blok a měřítkem navázat na okolní zástavbu. Drží se tradičních materiálů používaných na tyto typy budov, jako je kombinace červeno-hnědé cihly se světlou omítkou. Zpevněný prostor před budovou zaručuje bezproblémový výjezd vozidel a umožňuje využívat jej pro případnou nezbytnou jejich údržbu.

V dalších fázích projektové dokumentace nutno dopravně vyřešit světelnou a zvukovou signalizaci na hlavní komunikaci při výjezdu vozidel.

## 2.2 DISPOZIČNÍ ŘEŠENÍ

Objem budovy tvoří dvě hlavní hmoty. Na garáže v přízemí jsou posazena patra administrativní a zázemí jednotlivých složek. V severní části se zvedá věž se syrenami.

Dispozice ve všech podlažích se opírá o energeticky, hygienicky a provozně nejvýhodnější řešení, kde hlavní místnosti leží kolem obvodových zdí. Zato technické a podružné prostory jsou situovány k slepé stěně, která je společná se sousední budovou a nemá tak přístup k oknům a potažmo přirozenému osvětlení a větrání.

Garáže jsou rozděleny do tří samostatných prostor, pro každou složku jeden. Pro HZS jsou připraveny tři stání pro hasičská vozidla a přímá návaznost na skluzy pro rychlou připravenost k zásahu. Na tyto prostory navazují dílny, sklady materiálů a ČHTS. Přes střední část objektu, kde je umístěn hlavní vstup se schodištěm, se dostaneme do garážových prostor ZZS. Jsou zde připravena dvě stání pro zásahové vozidla. Nachází se zde také sklad léčiv a prostor pro dezinfekci potřeb po zásahu. Městská policie má k dispozici místo pro jedno vozidlo a regály pro vlastní potřeby.

Různá výška garáží u ZZS a HZS určila úroveň posun jednotlivých podlaží. Patro určené pro zázemí HZS se nachází přímo jejich garážemi a je v pomyslném mezipatře mezi patry pro ZZS a MěP.

Každá část je přístupná vlastním vstupem z prostor schodiště. Hasiči mohou využívat denní místnost, kanceláře, ložnice a samozřejmě hygienické zázemí se šatnami, sprchami a toaletami. Policisté zde mají své zastoupení v prostorech pro dispečera, operátora, kanceláře pro velitele a místnosti pro zasedání krizového štábu města. Pro oddíl záchranné služby jsou připraveny dvě kanceláře s vlastními postelemi, společenská místnost, zasedací místnost a hygienické zázemí.

Tělocvična určená primárně pro využívání HZS je umístěna v 2.NP a technická místnost pro všechny uživatele objektu je v 3.NP. Prostor pro dieselagregát a vzduchotechnickou jednotku je připraven na střeše objektu s přístupem přes cvičební schodiště HZS.

## 2.3 KONSTRUKČNÍ ŘEŠENÍ

Jedná se o betonový stěnový nosný systém tl. min. 300 mm se stropy tvořenými předpjatými betonovými nosníky tl. min. 400 mm.

Studie neřeší přesné rozměry ani dimenze nosného systému. S ohledem na pozici a přímo sousedící objekt, se kterým má společnou zeď je nutné zajistit následující body. Žádnými stavebními úpravami nesmí dojít k narušení sousedního objektu (jak zdi, tak v úrovni základů). Základové poměry nejsou známy, ale uvažuje se říční štěrko-písek. Proto je nutné provést pedologický průzkum, který prověří správnost úvahy.

Mezi nosnými stěnami jsou volně umístěny nenosné příčky tl. cca 100 mm.

Pro zajištění jednoduchosti jsou rozvody kanalizace a vzduchotechniky vedeny v šachtě v střední části objektu u společné stěny se sousední budovou.

Pro zajištění tepelné pohody je uvažován kontaktní zateplovací systém.

Všechny použité materiály a technologie mají být šetrné k životnímu prostředí a splňovat energetické normy.



Investor: Město Jablunkov . Datum: 8/2016

Tato studie je autorským dílem nodum ateliér - na, s.r.o. Sítím, kopírování a úpravy obsahu studie nebo její části jsou možné pouze s výslovným písemným souhlasem autora.

Průvodní zpráva popisující řešení IVC v Jablunkově je nedílnou součástí architektonické studie zpracované společností nodum ateliér - na, s.r.o.

## 2.4 PROVOZNÍ ŘEŠENÍ

Provozní řešení bylo konzultováno s představiteli jednotlivých záchranných sborů, kteří odsouhlasili správnost navrhovaného řešení.

Ve studii nejsou zobrazeny všechny požadované předměty a technická zařízení, ale jsou vytvořeny dostatečné prostorové rezervy pro jejich umístění. Konkrétní návrh bude řešen v dalších fázích projektové dokumentace.

Požadavky ZZS:

- vznik nového „mezipatra 2.np“ pro ZZS a druhé „mezipatro 3.np“ pro MěP
- 2x garáž - z toho jedna garáž bude využita jako mycí box. Obě garáže budou vybaveny zásuvkou na 240 V s dostatečným krytím a přes chránič, k napojení sanity; zásuvky budou na stropě s bubnovým navijákem nebo na zdi na straně řidiče. Mycí box bude vykachlíčkován pod strop a obsahuje - vodovodní baterii pro připojení hadice na oplach a mytí sanity; držák smetáku, stěrky na podlahu; držák hadic a příslušenství; háčky na zavěšení desinfikovaných plachet; žebříkový radiátor. V druhé garáži bude plechová skříň na skladování desinf.prostředků; šampónů, čistících. Skříň bude označena, „Pozor, hořlaviny 1.třídy“. Dále zde bude stojan na min. 1 sadu pneumatik velikosti 17". Z dalšího vybavení garáže jmenuji - pojízdný zvedák s nosností min. 3,5 t; kompresor nebo napojení na centrální rozvod stl.vzduchu; botník pro min. 12 párů obuvi; věšáková stěna pro služební bundy. Součástí garáže je „mycí vana“ pro mytí a desinfekci plachet, mycí stůl v nerezovém provedení s dvojdřezem (dle KHS) s policí a posuvnými dvířky; výlevka. Podlaha v garážích má být potažena protiskluzovou, omyvatelnou stěrkou s dostatečným spádem ke kanalizačním vpustím či žlabům. Garáže od sebe odděleny maximálně sloupy. Průjezd garážovými vraty cca 4m.
- v zadní části garáží pak 2x sklad zdrav.materiálu, každý o velikosti cca 10m<sup>2</sup>. 1x čistý - se 2 ks skříní (z toho jedna skříň uzamykatelná a s trezorem; druhá skříň policová). Dále min. 3ks regálů (výška 2m, šířka 0,9m, hloubka 0,6m) na zdrav.materiál. V tomto skladu je dále 1ks pracovního stolu (1,2 x 0,8 x 0,75m) a v jeho blízkosti min.3 ks el.dvojjzásuvek pro nabíjení zdrav.přístrojů. Požadujeme dále 1x „špinavý sklad“ vybavený ledničkou na infekční materiál a min. 3 ks regálů.
- v garážích může být umístěno WC vč. umyvadla na mytí rukou, s hygienickým košem, držákem toaletního papíru, WC štětkou, zásobníkem papírových ručníků, zrcadlem, dávkovačem mýdla, dávkovačem desinfekce a háčky na oděv
- 2x šatna - dámská a pánská (každá o velikosti cca 10m<sup>2</sup>); každá z nich vybavena min.6 ks dvojskříní (cca 0,8 x 0,4 x 2m) pro oddělené ukládání prádla, s lavicí, zrcadlem, věšáky na bundy; odpadkový koš
- 3x pokoj - dámský, pánský a pro lékaře (každý o velikosti cca 13m<sup>2</sup>), každý z nich vybaven prac.stolem (1,2 x 0,8 x 0,75m) se stolní lampou, vč.kontejneru se 4 zásuvkami (0,43 x 0,6 x 0,6m), kanc.židli otočnou, skříní policovou (0,8 x 0,6 x 1,9m; min. 4 police, uzamykatelná, na soklíku) a šatní (0,8 x 0,6 x 1,9m; s 1 policí, tyč na ramínka, na soklíku), postelí (čelo u stěny, protiotěrová deska na zdi, úložný prostor na lůžkoviny, lamelový rošt, matrace min. 16 cm, s nosností min. 120 kg, vysoce kvalitní snímatelný prací potah), noční stolek (1x zásuvka, spodní prostor s policí a dvířky); věšák; nástěnka třívrstvá korková (0,9 x 0,6m); odpadkový koš. Z technických zařízení požadujeme min. 4 dvojjzásuvky, přípojku pro telefon, internet, anténu a to k pracovnímu stolu, další zásuvky pak k nočnímu stolku

- 1x denní místnost - velikost cca 40m<sup>2</sup>. Může být společná s kuchyňkou a jídelnou, tzn. vybavena kuchyňským koutem (spodní a horní skříňky, vysoká potravinová skříň), dvojdřez (nebo jednodřez s odkapávačem), sporák, trouba s časovačem, mikrovlnná trouba; jídelní stůl (1,8 x 0,8 x 0,75 m) se 4 židlemi bez čalounění; konferenční stolek (1,2 x 0,6 x 0,6m) se 2 čalouněným křesly, čalouněná sedačka a televize na televizním stolku popř. na zdi; pracovní stůl (1,2 x 0,8 x 0,75m) pro výjezdové PC, kanc.židle otočná, kontejner se 4 zásuvkami (0,43 x 0,6 x 0,6m). Z technických zařízení požadujeme min.4 dvojjzásuvky, přípojku pro telefon, internet a to k pracovnímu stolu. Anténu pak k TV.

- 2x WC - dámské a pánské, vybaveno umyvadlem na mytí rukou, hygienickým košem, držákem toaletního papíru, WC štětkou, zásobníkem papírových ručníků, zrcadlem, dávkovačem mýdla a dávkovačem desinfekce, háčky na oděv

- 2x sprcha - dámská a pánská, vybavena sprchovým koutem, držákem mýdla, umyvadlem na mytí rukou, zásobníkem papírových ručníků, zrcadlem, dávkovačem mýdla a dávkovačem desinfekce, háčky na oděv, žebříkovým radiátorem

- 1x úklidová místnost s výlevkou a skříní na desinf.prostředky

- vhodná je rovněž technická místnost, kde bude datový switch, modem, tel.ústřednu atd.

- z technických prostředků potřebujeme zajistit:

- 1x linku HTS (2 provolby a ADSL či VDSL)
- anténní stožár min. pro 3 antény a s přístupem pro min. 3 koaxiální kabely (vysílačky Motorola, Paegas, pagingový svolávací systém)
- odděleně měření spotřeby vody a energií

Požadavky MěP:

- garáž MěP - zásuvka 230V
- ohlašovna - zásuvka 230V, Internet
- šatna, kuchyň - zásuvky 230V dle situačního rozvržení
- denní místnost - zásuvky 230V, internet, telefonní linky 156 + pevná
- dispečink -zásuvka 230V, internet, telefonní linky 156 + pevná, přemístění městského kamerového dohlížecího systému MKDS - rozvody na osm digi. IP kamer, monitory, záznamově zařízení, odděleně servery, instalace pro radiostanice (pevná + 4 mobilní), zajištění dveří a oken, úschovna zbraní a stělivá v počtu 10ks zbraní
- kancelář - zásuvka 230V, internet, telefonní linky 156 + pevná, pevná radiostanice



Investor: Město Jablunkov - Datum: 8/2016

Tato studie je autorským dílem nodum ateliér - na, s.r.o. Sítelní, kopírování a úpravy obsahu studie nebo její části jsou možné pouze s výslovným písemným souhlasem autora.

Průvodní zpráva popisující řešení IVC v Jablunkově je nedílnou součástí architektonické studie zpracované společností nodum ateliér - na, s.r.o.

## 2.4 PROVOZNÍ ŘEŠENÍ

Provozní řešení bylo konzultováno s představiteli jednotlivých záchranných sborů, kteří odsouhlasili správnost navrhovaného řešení.

Ve studii nejsou zobrazeny všechny požadované předměty a technická zařízení, ale jsou vytvořeny dostatečné prostorové rezervy pro jejich umístění. Konkrétní návrh bude řešen v dalších fázích projektové dokumentace.

Požadavky HZS:

Mokrý provoz CHTS

- vyspádovaná podlaha s odtokem, krytina dlažba
- vzduchotechnika a výkonné odsávání vlhkosti a odpadního tepla skříňe
- sušící skříň
- pračka
- sušička
- nástěnný sušák se vzduchovým vyhříváním pro rukavice a boty
- nerezový stůl, pod ním šuplíky v řadě, spodek dvířka, prostor pro vozík
- pojízdný vozík na 16 tlakových láhví (zajíždí pod stůl, vleze do kufru DA),
- nad stolem nerezové skříňky h 30 - 40 cm
- 60 cm hluboké nerez dřezy, každý svoji baterii + 1 závěsná sprchová hlavice
- 80 cm nad dřezy háčky na odkapání mokrých masek
- 30 cm pod háčky police š 30 cm z nerezového síta 5x5 mm
- nad dřezy 3 dávkovače - mýdlo, jar, desinfekční gel
- vedle dávkovačů polička š 10 cm z nerez síta pro houbičky na mytí masek
- v pravém rohu nad dřezy malý žebřinový radiátor
- mezi stolem a dřezy přívod vzduchu se spirálovou hadicí s pistolí
- nerezový zásobník na papírové ubrousky
- 2 nerezové odpadkové koše pod dřezy

Dílna Str.5

- bezpráhový přístup z garáží
- vyspádovaná podlaha s odtokem, krytina leštěný beton
- vzduchotechnika a odsávání vlhkosti
- umyvadlo, dávkovač mýdla, vysoušeč rukou, koš
- pracovní stůl bytelně konstrukce, se svěrákem, gumovým povrchem
- pod pracovním stolem v řadě šuplíky na nářadí,
- dole pod pracovním stolem uzavírací prostor dvířky, ve vnitř nosné police
- u pracovního stolu přívod vzduchu se spirálovou hadicí s pistolí
- nad částí pracovního stolu uzavíratelné závěsné skříňky
- nad částí pracovního stolu závěsný organizér na nářadí
- bílá magnetická popisovací tabule
- kompresor pro rozvod vzduchu po budově (prostor pod šikminou)

Sklad CHTS

- bezpráhový přístup z mokrého provozu pro průjezd vozíku s TP
- vzduchotechnika a odsávání vlhkosti
- regály o nosnosti min 150 Kg na polici, regály umístěné do tvaru L
- nástěnka + tabule na fixy

Sklad Str.5

- bezpráhový přístup z mokrého provozu pro průjezd vozíku s TP
- vzduchotechnika a odsávání vlhkosti
- regály o nosnosti min 150 Kg na polici, regály umístěné do tvaru L

Garáže

- vyspádovaná podlaha směrem pod každé vozidlo v celé délce, se žlábem
- voděodolný nátěr stěn do výše min 0,5 m
- přívod vzduchu a dobíjení ke všem vozidlům
- odsávání výfukových plynů ke všem vozidlům
- pult pro PC, dobíječe RDST, monitor na stěně
- velká nástěnná mapa města Jablunkov
- celá délka prostoru pro zásahové oděvy = žebřinové radiátory
- pojízdné konstrukce pro uložení zásahových oděvů a přileb
- regály s nosností min 200 Kg na polici (hadice, sorbenty, povodňové TP)
- WC + výlevka (pod schodištěm) prostor pro uklid.prostředky
- dojezdová místnost se skluzem

Výcviková věž

- vrata velikosti pro vjezd vozíku
- vyspádovaná podlaha s odtokem + odtok pod věšáky mokrých hadic
- kovové schodiště
- elektrický naviják pro vytahování hadic, věšáky pro sušení hadic
- na pevno ukotvena pračka na hadice + přívod vody pro pračku
- na pevno ukotvena směrová kládka pro vytahování hadic z pračky nahoru
- pojízdný mycí agregát WAP
- zásuvka 230 V v prvním a posledním podlaží
- dveře na střechu ze schodiště



Investor: Město Jablunkov . Datum: 8/2016

Tato studie je autorským dílem nodum ateliér - na, s.r.o. Sítím, kopírování a úpravy obsahu studie nebo její části jsou možné pouze s výslovným písemným souhlasem autora.

Průvodní zpráva popisující řešení IVC v Jablunkově je nedílnou součástí architektonické studie zpracované společností nodum ateliér - na, s.r.o.

## 2.4 PROVOZNÍ ŘEŠENÍ

Provozní řešení bylo konzultováno s představiteli jednotlivých záchranných sborů, kteří odsouhlasili správnost navrhovaného řešení.

Ve studii nejsou zobrazeny všechny požadované předměty a technická zařízení, ale jsou vytvořeny dostatečné prostorové rezervy pro jejich umístění. Konkrétní návrh bude řešen v dalších fázích projektové dokumentace.

Požadavky HZS:

Chodba

- min 2 nástěnky, světlo na pohybové čidlo

Kancelář velitele

- podlahová krytina lino

- postel

- rohový psací stůl + PC, zásuvkový kontejner

- jednací přídavný stůl + 2 židle

- otočná pojízdná kancelářská židle

- šatní skříň + skříň na šanony

- malá sedačka + konferenční stolík

- 2 x skříňka dole uzavřená, nahoře prosklená vitrýna

- nástěnka, věšáková stěna

Školící místnost

- podlahová krytina lino

- plátno + projektor

- skříňka pro TV dole šuplíky na šanony

- 20 x čalouněná židle + stůl

- skříňka dole uzavřená, nahoře prosklená vitrýna na poháry

- dvě sedačky + konferenční stolek

- rohový stůl + PC, zásuvkový kontejner

- 2 x otočná pojízdná kancelářská židle

- 2 x nástěnka

Kuchyňka

- podlahová krytina dlažba

- kuchyňská linka s indukční varnou deskou, digestořem, myčkou, dřezem

- trouba, mikrovlnka

- lednička

- 20 malých osobních skříněk (hrníček, příbor, káva atd.)

Ložnice mužstva

- podlahová krytina lino

- 3 noční stolky mezi postelemi

- 4 postele s úložným prostorem

Šatna mužstva

- podlahová krytina dlažba

- min 20 šatních skříní s horním nástavcem

- lavičky

- žebřinový radiátor

## 2.5 BILANCE PLOCH

Plocha pozemku:	747 m <sup>2</sup>
Zastavěná plocha:	388 m <sup>2</sup>
Plocha manipulačních ploch:	359 m <sup>2</sup>
Výška budovy:	střecha 11,5 m věž 15,5 m
Obestavěný prostor:	4 380 m <sup>3</sup>

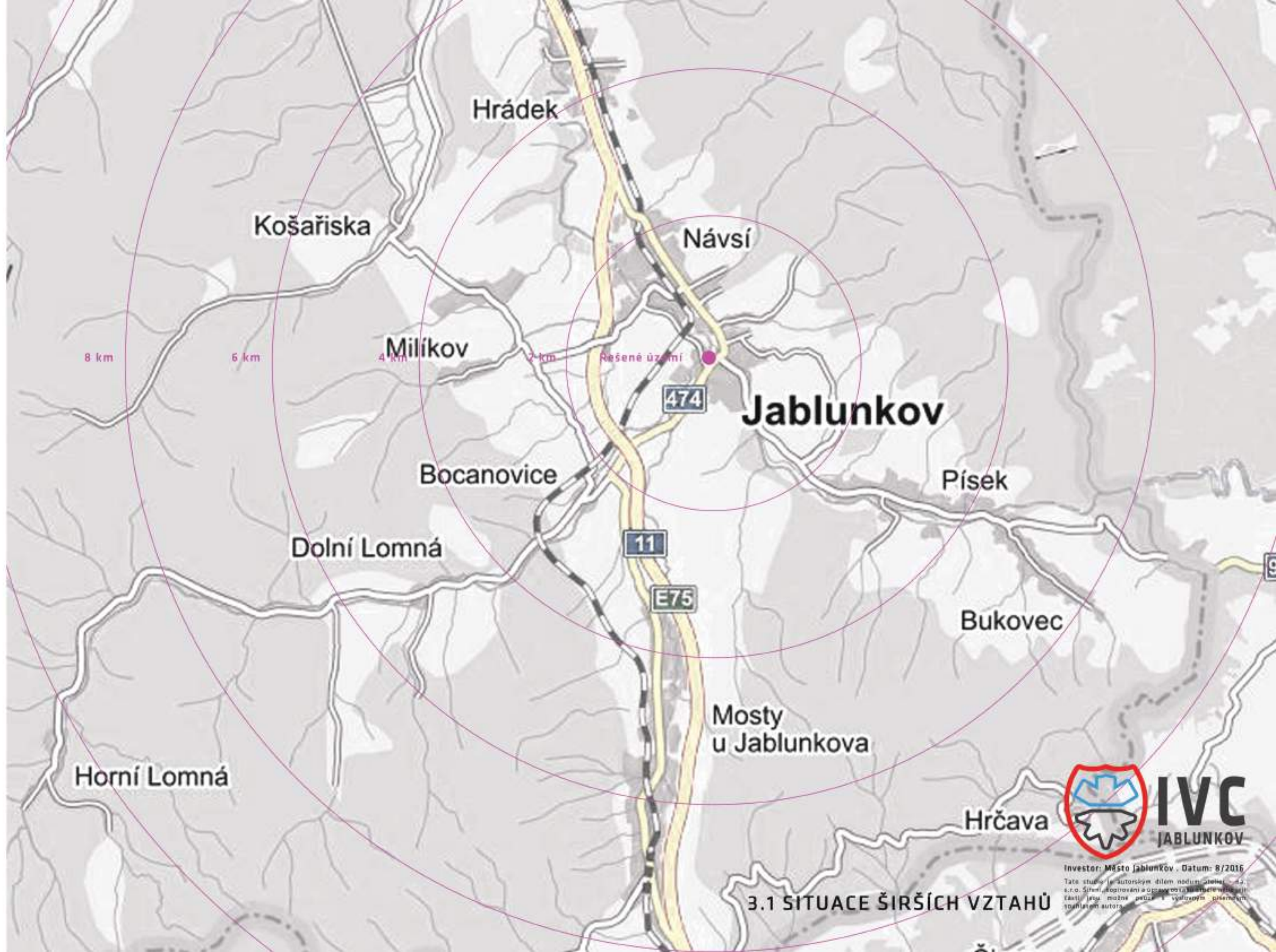
Odhadované náklady: obestavěný prostor x 5 968,- Kč bez DPH =>

=> 26 139 800,- Kč bez DPH



Investor: Město Jablunkov . Datum: 8/2016

Tato studie je autorským dílem nodum ateliér - na, s.r.o. Sítmi, kopírování a opravy obsahu studie nebo její části jsou možné pouze s výslovným písemným souhlasem autora.



Hrádek

Košařiska

Návsi

Milíkov

474

Jablunkov

Bocanovice

Písek

Dolní Lomná

11

E75

Bukovec

Mosty  
u Jablunkova

Horní Lomná

Hřčava

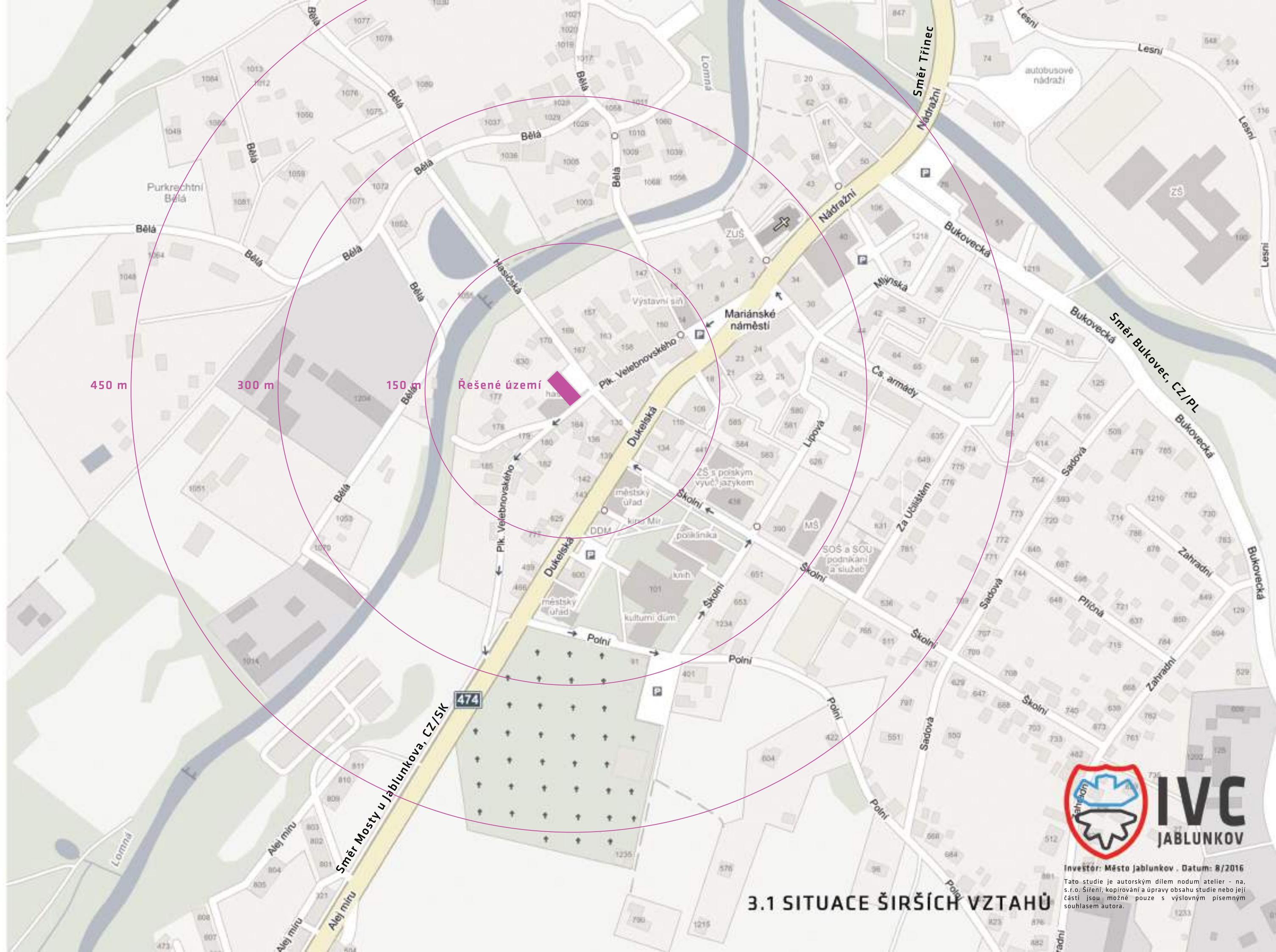


**IVC**  
JABLUNKOV

Investor: Město Jablunkov. Datum: 8/2016  
Tato studie je autorským dílem společnosti IVC, s.r.o. Sítelní kopírování a opakování v jakémkoliv rozsahu bez písemného souhlasu autora.

### 3.1 SITUACE ŠIRŠÍCH VZTAHŮ





450 m

300 m

150 m

Řešené území

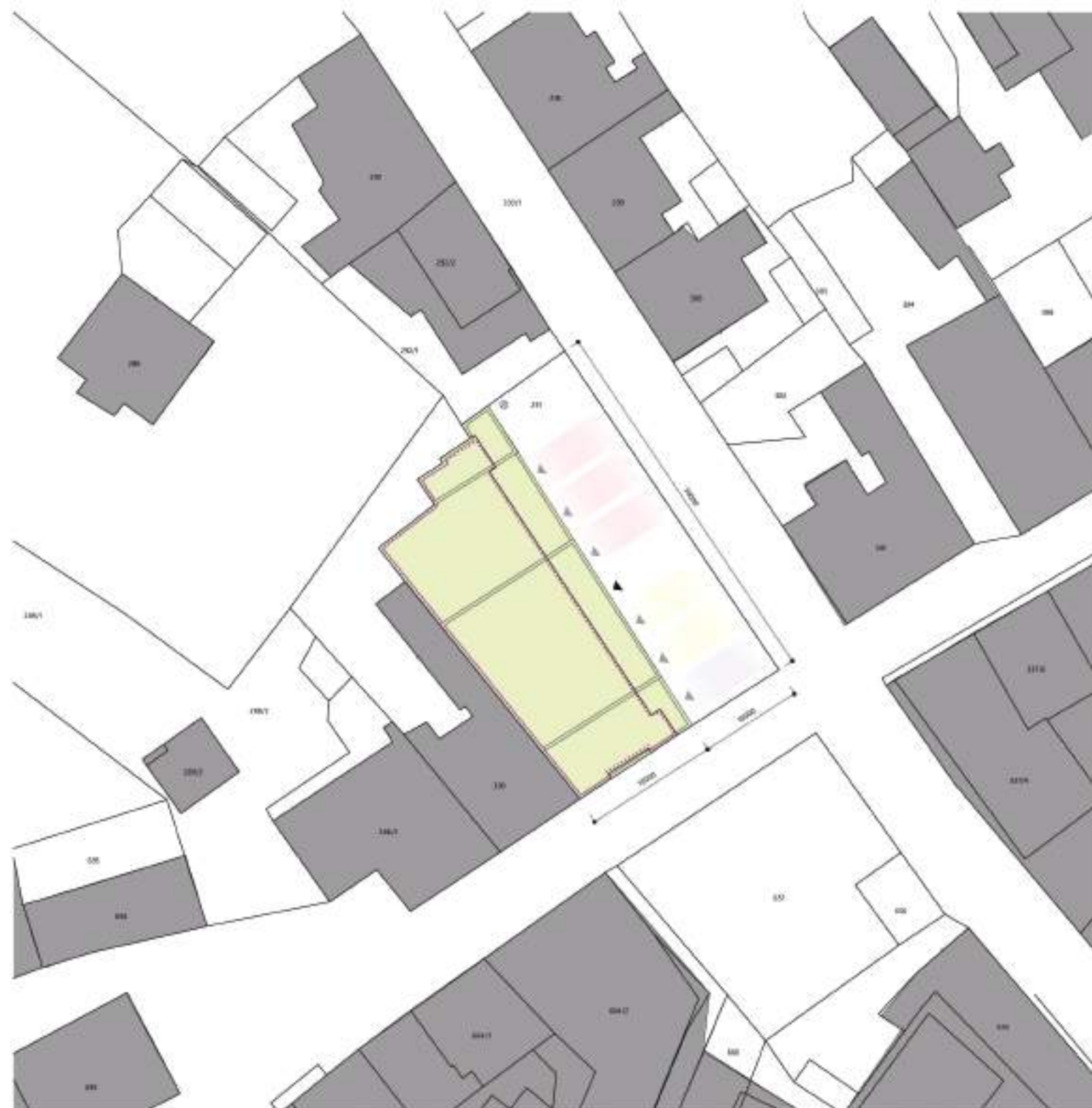


**IVC**  
JABLUNKOV

Investor: Město Jablunkov. Datum: 8/2016

Tato studie je autorským dílem nodule atelier - na, s.r.o. Sítí, kopírování a úpravy obsahu studie nebo její části jsou možné pouze s výslovným písemným souhlasem autora.

### 3.1 SITUACE ŠIRŠÍCH VZTAHŮ



#### LEGENDA

-  Stávající budova
-  IVC Jablunkov
-  ▲ ▲ Hlavní vstup / vjezdy do garáží
-  Hasičský záchranný sbor
-  Zdravotnická záchranná služba
-  Městská policie



Investor: Město Jablunkov . Datum: 8/2016

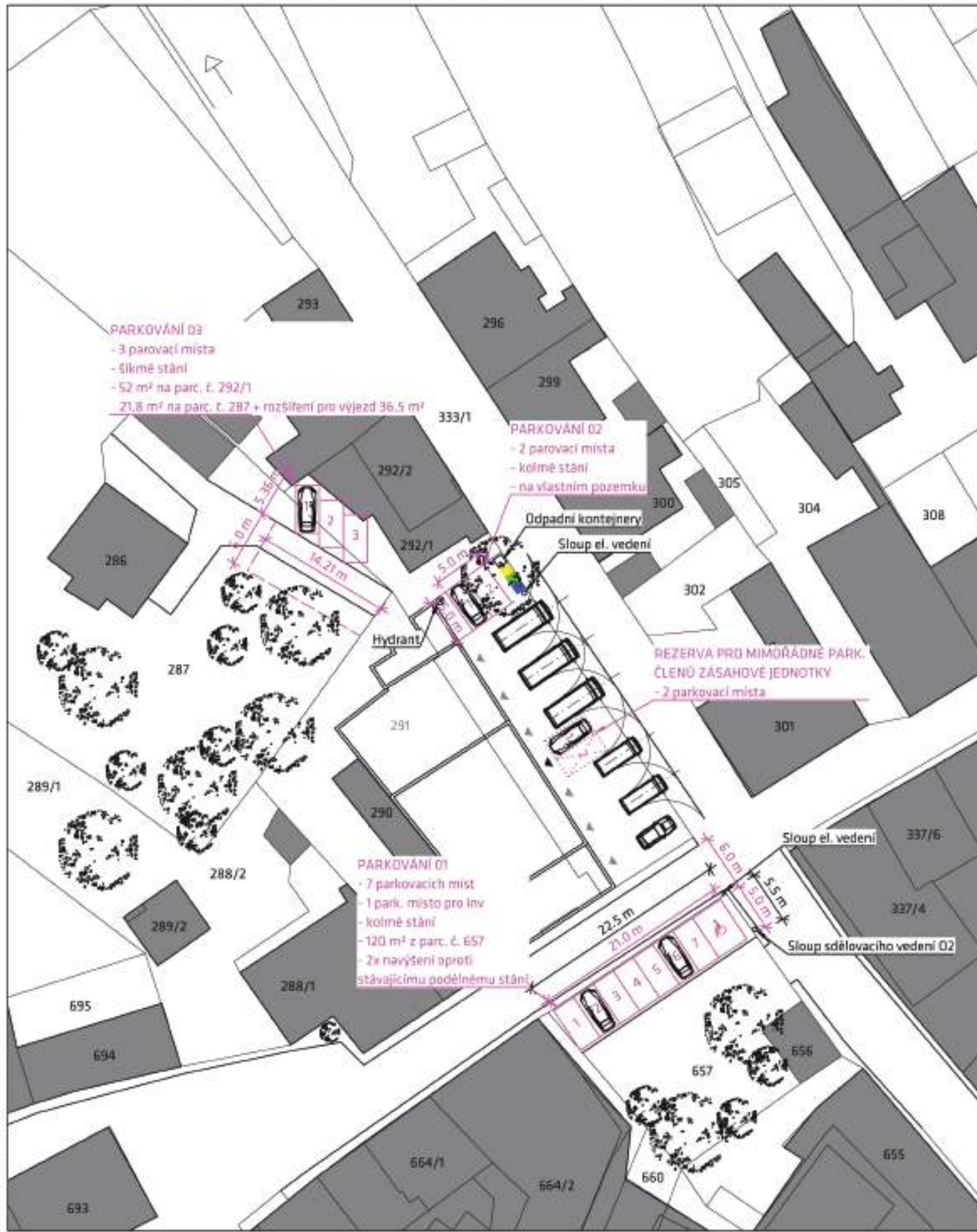
Tato studie je autorským dílem nadum atelier - s.r.o. Sítmi, kopírování a úpravy obsahu studie nebo její části jsou možné pouze s výslovným písemným souhlasem autora.

MĚŘÍTKO 1:500

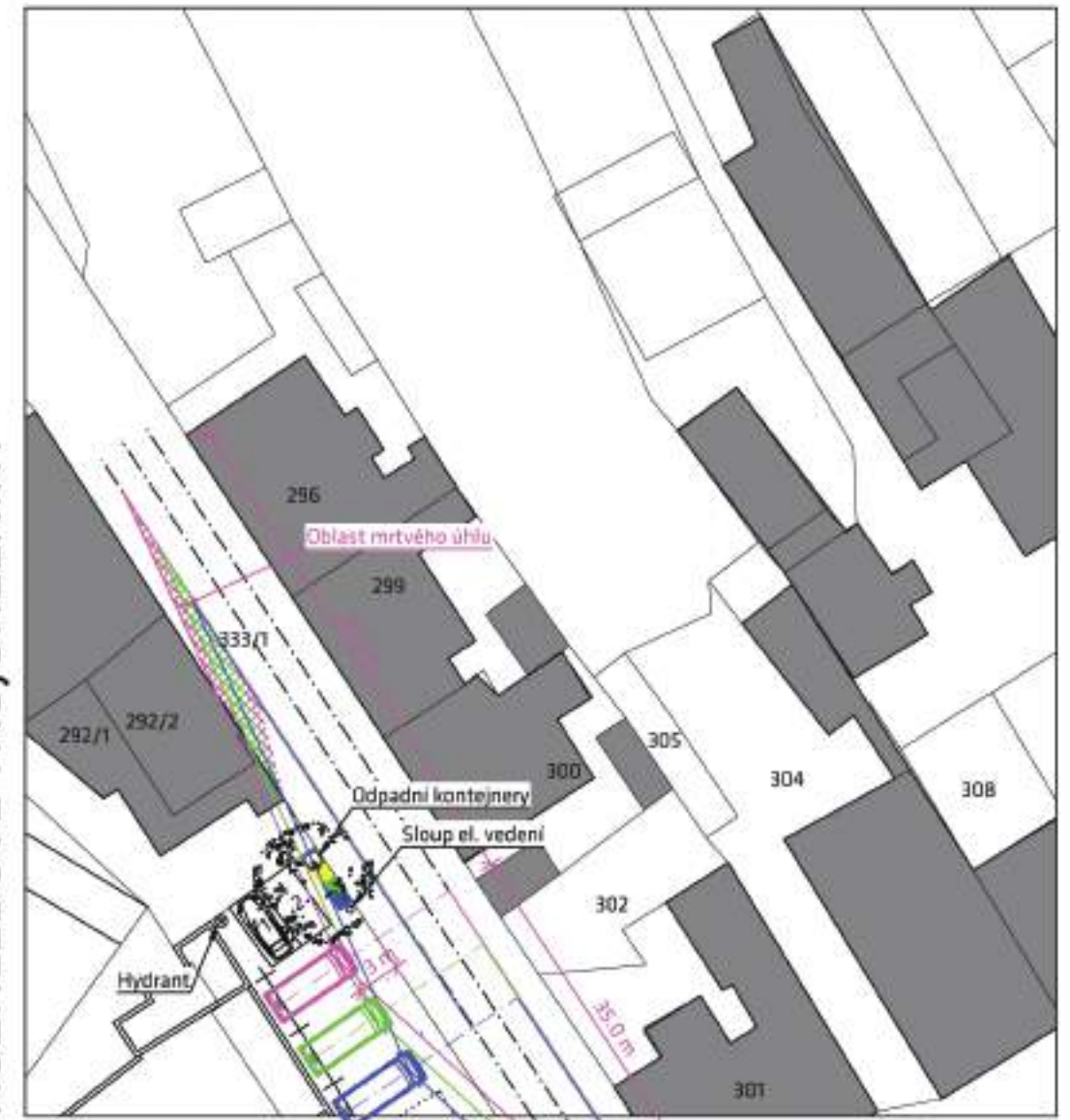


### 3.4 DOPRAVNÍ ŘEŠENÍ

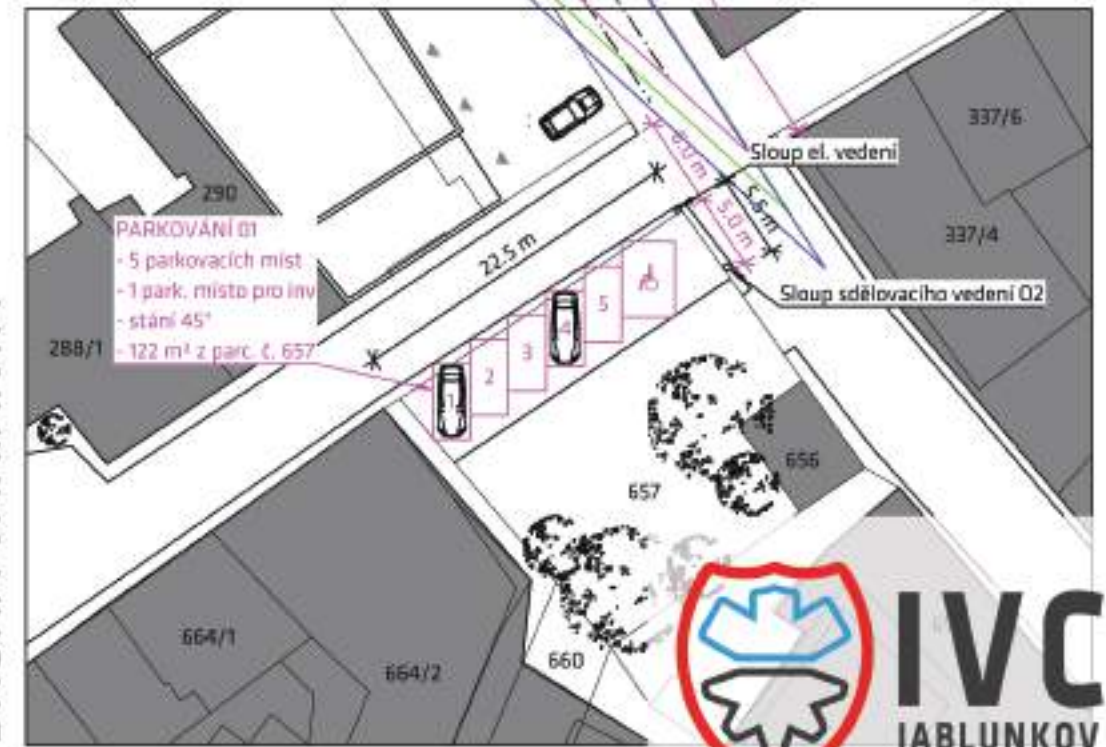
# PARKOVÁNÍ



# ROZHLEDOVÉ TROJÚHELNÍKY



# DRUHÁ VARIANTA

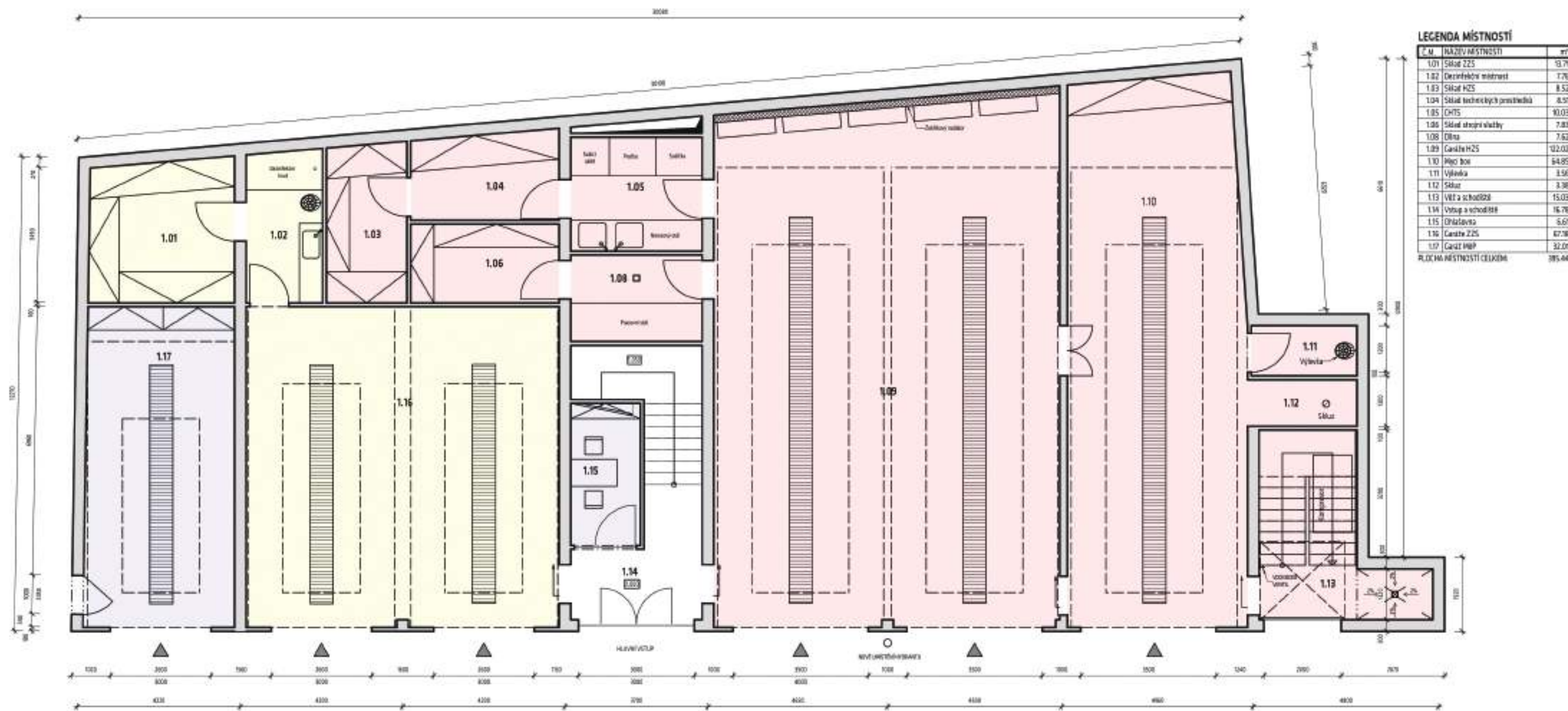


Investor: Město Jablunkov - Datum: 8/2016  
 Tato studie je autorským dílem nadum atelier - s.a. s.r.o. Sítmi, kopírování a úpravy obsahu studie nebo její části jsou možné pouze s výslovným písemným souhlasem autora.

MĚŘITKO 1:500



# 3.4 DOPRAVNÍ ŘEŠENÍ



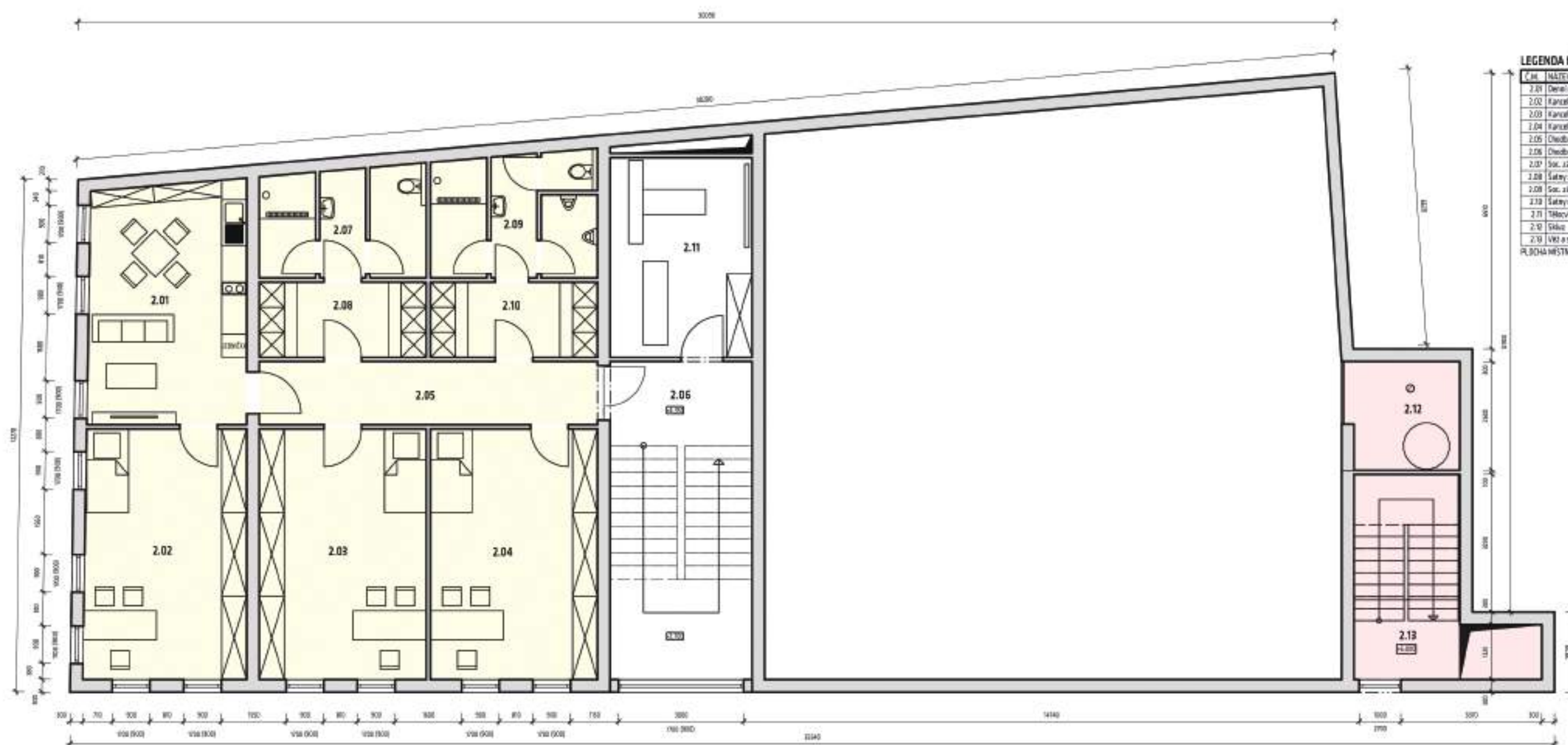
Investor: Město Jablunkov . Datum: 8/2016

Tato studie je autorským dílem nadum atelier - s.a., s.r.o. Sítmi, kopírování a opravy obsahu studie nebo její části jsou možné pouze s výslovným písemným souhlasem autora.

MĚŘITKO 1:100



3.5 PŮDORYS 1.NP



**LEGENDA MÍSTNOSTI**

Číslo	NÁZEV MÍSTNOSTI	ov
2.01	Dejovnostnost 225	21,73
2.02	Kancelář 225 B1	23,26
2.03	Kancelář 225 B1	24,00
2.04	Kancelář 225 B1	24,00
2.05	Chodba	12,25
2.06	Chodba a schodiště	25,88
2.07	Soc. zác. ženy 225	9,84
2.08	Šatny ženy 225	7,20
2.09	Soc. zác. muži 225	11,83
2.10	Šatny muži 225	7,20
2.11	Tiskovna	16,26
2.12	Skříň	6,84
2.13	UVZ a schodiště	6,83
PLOCHA MÍSTNOSTI CELKEM		204,62

MĚŘITKO 1:100

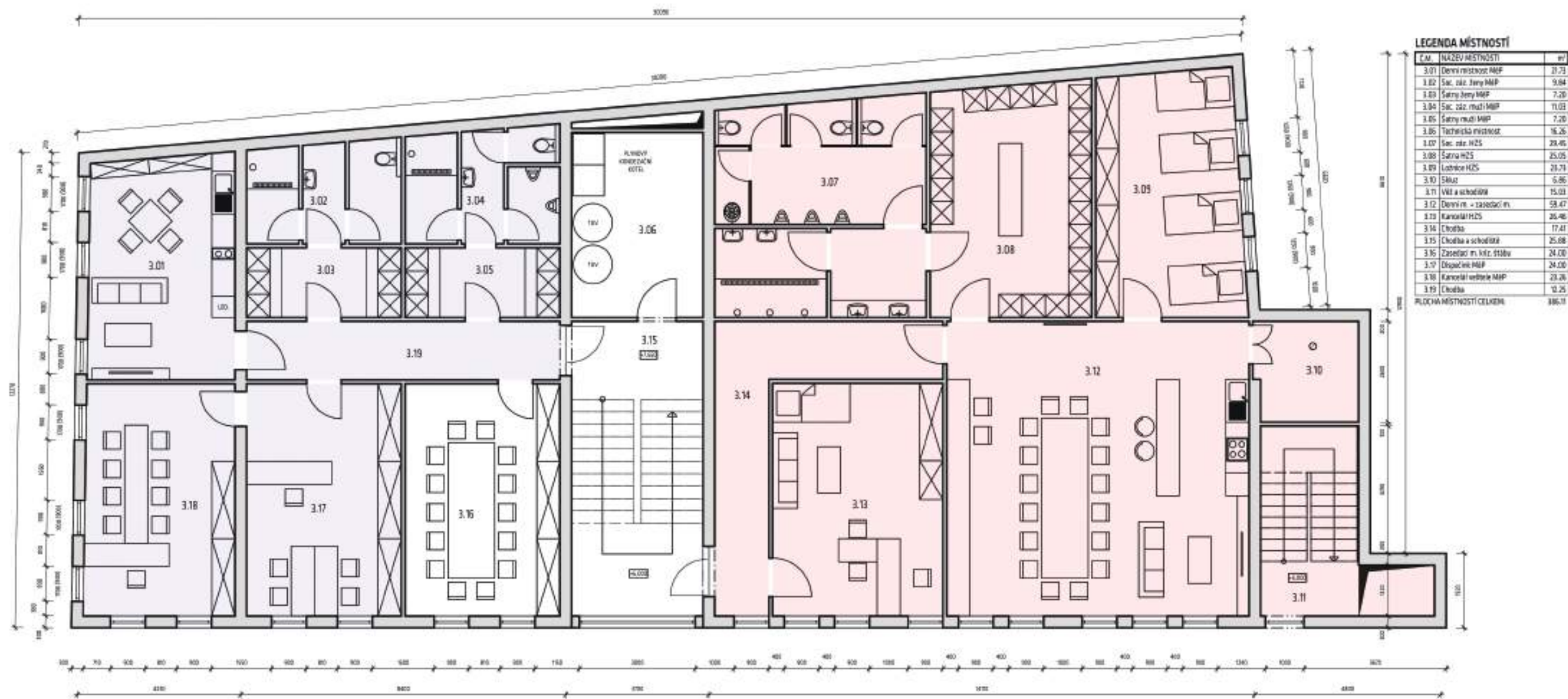


**3.6 PŮDORYS 2.NP**



Investor: Město Jablunkov . Datum: 8/2016

Tato studie je autorským dílem našeho atelier - s.r.o. Sítelní, kopírování a úpravy obsahu studie nebo její části jsou možné pouze s výslovným písemným souhlasem autora.



**LEGENDA MÍSTNOSTI**

C.M.	NAZEV MÍSTNOSTI	m <sup>2</sup>
3.01	Deník místnost MAF	21,73
3.02	Sec. zák. ženy MAF	9,94
3.03	Šatny ženy MAF	7,20
3.04	Sec. zák. muži MAF	11,03
3.05	Šatny muži MAF	7,20
3.06	Technická místnost	16,26
3.07	Sec. zák. HZS	28,45
3.08	Šatna HZS	25,05
3.09	Ložnice HZS	28,71
3.10	Kuchyně	5,86
3.11	Vlák a schodiště	15,03
3.12	Deník m. + zasedací m.	58,47
3.13	Kancelář HZS	26,46
3.14	Chodba	17,41
3.15	Chodba a schodiště	25,88
3.16	Zasedací m. kř. stávk.	24,00
3.17	Dispečer MAF	24,00
3.18	Kancelář vedoucí MAF	23,26
3.19	Chodba	12,25
<b>PLOCHA MÍSTNOSTI CELKEM:</b>		<b>386,11</b>

MĚŘITKO 1:100

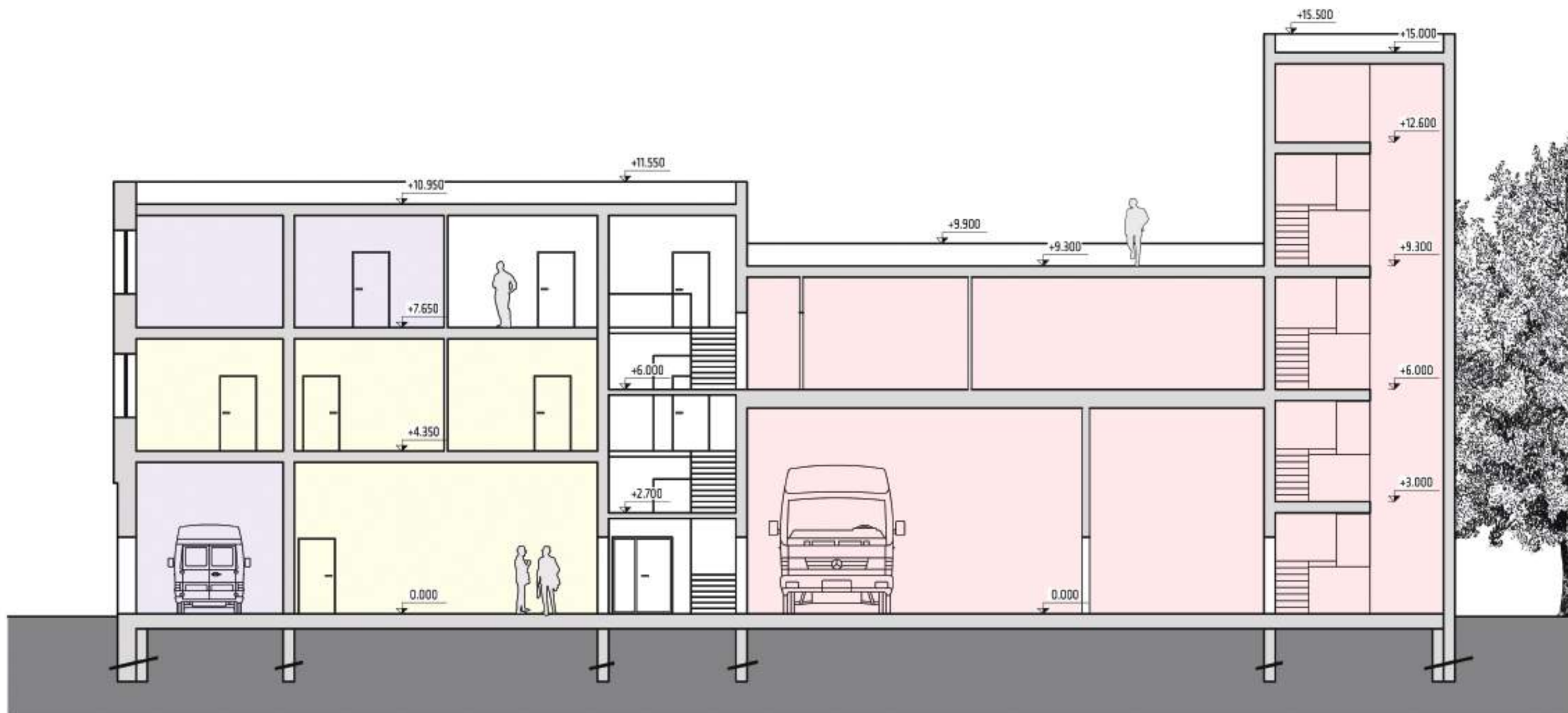


**3.7 PŮDORYS 3.NP**



Investor: Město Jablunkov - Datum: 8/2016

Tato studie je autorským dílem nadum atelier - s.a., s.r.o. Sítmi, kopírování a opravy obsahu studie nebo její části jsou možné pouze s výslovným písemným souhlasem autora.



MĚŘITKO 1:100

3.9 ŘEZ

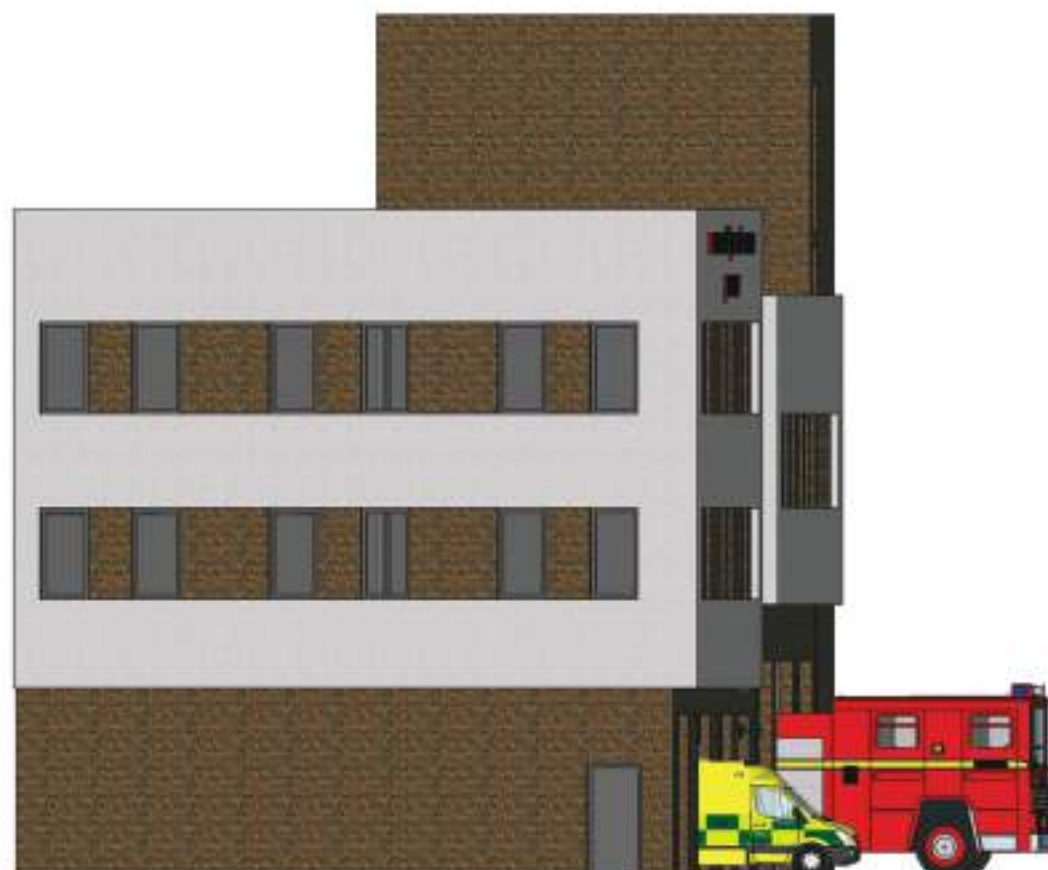


Investor: Město Jablunkov . Datum: 8/2016  
Tato studie je autorským dílem nadum atelier - s.a., s.r.o. Sítmi, kopírování a úpravy obsahu studie nebo její části jsou možné pouze s výslovným písemným souhlasem autora.

POHLED SEVEROVÝCHODNÍ



POHLED JIHOVÝCHODNÍ



Investor: Město Jablunkov . Datum: 8/2016  
Tato studie je autorským dílem nadun atelier - s.r.o. Sítelní, kopírování a úpravy obsahu studie nebo její části jsou možné pouze s výslovným písemným souhlasem autora.





Investor: Město Jablunkov . Datum: 8/2016

Tato studie je autorským dílem nadum atelier - s.r.o. Sítelní, kopírování a úpravy obsahu studie nebo její části jsou možné pouze s výslovným písemným souhlasem autora.

4.1 POHLED Z ROHU KŘÍŽOVATKY ULIC PLK. VELEBNOVSKÉHO A HASIČSKÉ



Investor: Město Jablunkov . Datum: 8/2016

Tato studie je autorským dílem nadum atelier - s.r.o. Sítmi, kopírování a úpravy obsahu studie nebo její části jsou možné pouze s výslovným písemným souhlasem autora.

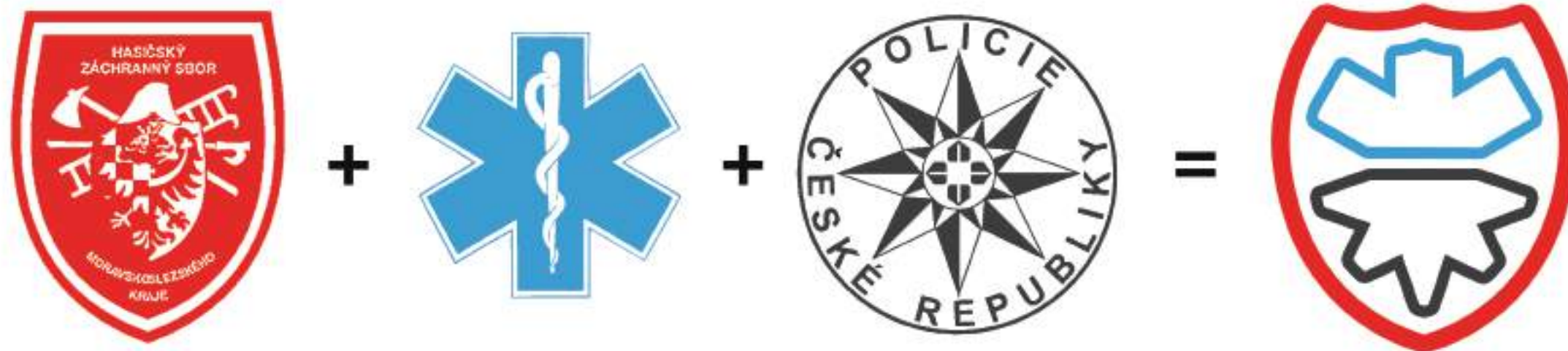
## 4.2 POHLED Z ULICE PLK. VELEBNOVSKÉHO



Investor: Město Jablunkov . Datum: 8/2016  
Tato studie je autorským dílem nadum atelier - s.r.o. Sítelní, kopírování a úpravy obsahu studie nebo její části jsou možné pouze s výslovným písemným souhlasem autora.

#### 4.3 POHLED Z ULICE BĚLÁ

## VÝVOJ LOGA



### 5.1 REFERENCE A ODKAZY

<http://www.mapy.cz/>  
<https://www.google.cz/maps>  
<https://www.tzb-info.cz/>  
<https://www.csonline.unmz.cz>

Reference:

<http://www.dietrich.untertrifaller.com/en/projekt/fire-station-building>  
<http://www.archdaily.com/351943/fire-station-van-rooijen/>  
[http://www.hermann-kaufmann.at/index.php?pid=2&kid=6&prjnr=12\\_13&lg=en](http://www.hermann-kaufmann.at/index.php?pid=2&kid=6&prjnr=12_13&lg=en)  
<http://www.dietrich.untertrifaller.com/en/projekt/fire-station>



Investor: Město Jablunkov, Datum: 8/2015

Toto studio je autorským dílem nadum atelier - s.r.o. Sítelní, kopírování a úpravy obsahu studie nebo její části jsou možné pouze s výslovným písemným souhlasem autora.