

<b>„Rekonstrukce chodníků Jablunkov - centrum " – SO 105 Ulice Zahradní</b>			$\pm 0,000 = 390,000$ m.n.m. Souřadný systém: JTSK Výškový systém: BpV	
<b>Technická zpráva</b>			FIRMA <b>Dobema s.r.o., Jablunkov 1230, 777313036</b>	
Formát <b>A4</b>	Datum <b>6.2023</b>	Parcelní číslo <b>-</b>	ZODP. PROJEKTANT <b>Ing. Petr Čemý</b>	
MĚŘÍTKO <b>-</b>			VYPRACOVAL <b>Ing. Veronika Dänemarková,</b>	
Č. VÝKRESU <b>D.1.1</b>		Katastrální území <b>Jablunkov (J)</b>	INVESTOR <b>Město Jablunkov</b>	

Rozsah a obsah projektové dokumentace pro vydání společného povolení  
dle přílohy č. 11 k vyhlášce č. 499/2006 Sb.

## 1. Technická zpráva

### a) identifikační údaje objektu,

#### **název stavby,**

„Rekonstrukce chodníků Jablunkov - centrum " – SO 105 Ulice Zahradní

#### **místo stavby (adresa, čísla popisná, katastrální území, parcelní čísla pozemků),**

Adresa: Město Jablunkov  
Obec: Jablunkov  
Katastrální území: **Jablunkov [656305]**  
Parc.č. 492/13, 492/16, 492/14, 478, 462, 464/1, 466/1

#### **Stavebník**

Město Jablunkov, Dukelská 144, 739 91 Jablunkov, IČ: 00296759

#### **Projektant**

DOBEMA s.r.o., Jablunkov 1230, 739 91 Jablunkov, IČ 28638263  
Ing. Veronika Dänemarková, Nebory 233, 73961, Třinec, IČ 06934625  
Ing. Veronika Dänemarková, autorizovaný inženýr pro dopravní stavby ČKAIT **0012904**

### b) stručný technický popis se zdůvodněním navrženého řešení,

Předmětem projektové dokumentace je rekonstrukce stávajících chodníků v centru Jablunkova. Jedná se o ulice Školní, Za Učilištěm, Sadová, Příčná, Lipová a Zahradní. Řešené chodníky jsou v současné době ve většině případů rozkopány, řešili se zde přípojky sdělovacích sítí. Cílem návrhu je sjednotit šířky chodníku na 1,5m (tam kde to situace umožní), sjednotit povrch, sjezdy k jednotlivým domům, bezbariérové úpravy.

Projektová dokumentace je navržena dle normy ČSN 73 6110 Projektování místních komunikací a Vyhlášky č. 398/2009 Sb. o obecných technických požadavcích zabezpečujících bezbariérové užívání staveb.

Ve všech ulicích bude dodržen min. nášlap +8 cm.

Pozemky stavby se nachází v zastavitelném území města Jablunkov

Charakter území se navrhovanou stavbou nijak nemění.

Dosavadní využití pozemků je ostatní komunikace, ostatní plocha, zeleň.

#### **SO 105 Ulice Zahradní**

Ulice Zahradní bude nově navržena jako jednosměrná a to od ulice Bukovecká po ulici Školní. V této ulici bude doplněno i patřičné dopravní značení. Aby došlo k optickému zúžení uličního prostoru, budou v této ulici stávající chodníky po obou stranách rozšířeny na 1,5m, šíře průjezdné části komunikace se pohybuje od 4,5 – 5,10m.

V této ulici bude nutné výškově respektovat vstupy a vjezdy k rodinným domům. Vodící linii v této ulici tvoří stávající oplocení. Nově budou doplněny bezbariérové úpravy.

Uliční vpusti budou posunuty.

Plochy chodníku budou výškově navazovat na stávající plochy (v místech napojení na stávající plochy).

Výškový systém je Bpv. Je nutno dbát zvýšené pozornosti při výškovém napojování povrchů na stávající zpevněné plochy, aby nedocházelo v budoucnu k lokálnímu hromadění srážkové vody.

Celková délka úprav je 206m.

U sjezdů k rodinným domům, u kterých je sklon směrem k objektu, bude doplněn betonový odvodňovací žlab s litinovou mříží D400. Žlaby budou napojeny pomocí PP trubky DN 300 Sn10 do jednotné kanalizace. Poslední žlab v této ulici bude napojení na dešťovou kanalizaci na p.č 495/1.

**c) vyhodnocení průzkumů a podkladů, včetně jejich užití v dokumentaci - dopravní údaje, geotechnický průzkum apod.,**

- Mapový podklad z katastru nemovitostí
- vyjádření jednotlivých správců sítí TI
- geodetické zaměření

**Geologický průzkum**

Nebyl proveden inženýrsko - geologický průzkum.

**Hydrogeologický průzkum**

Nebyl proveden.

**Měření radonu v půdním vzduchu**

Nebyl proveden, jedná se o rekonstrukci stávající vozovky v tl. 100mm.

**Stavebně historický průzkum na místě staveniště** – nebyl proveden

**d) vztahy pozemní komunikace k ostatním objektům stavby,****SO 105 Ulice Zahradní**

Ulice Zahradní bude nově navržena jako jednosměrná a to od ulice Bukovecká po ulici Školní. V této ulici bude doplněno i patřičné dopravní značení. Aby došlo k optickému zúžení uličního prostoru, budou v této ulici stávající chodníky po obou stranách rozšířeny na 1,5m, šíře průjezdné části komunikace se pohybuje od 4,5 – 5,10m.

V této ulici bude nutné výškově respektovat vstupy a vjezdy k rodinným domům. Vodící linii v této ulici tvoří stávající oplocení. Nově budou doplněny bezbariérové úpravy.

Uliční vpusti budou posunuty.

Plochy chodníku budou výškově navazovat na stávající plochy (v místech napojení na stávající plochy).

Výškový systém je Bpv. Je nutno dbát zvýšené pozornosti při výškovém napojování povrchů na stávající zpevněné plochy, aby nedocházelo v budoucnu k lokálnímu hromadění srážkové vody.

Celková délka úprav je 206m.

U sjezdů k rodinným domům, u kterých je sklon směrem k objektu, bude doplněn betonový odvodňovací žlab s litinovou mříží D400. Žlaby budou napojeny pomocí PP trubky DN 300 Sn10 do jednotné kanalizace. Poslední žlab v této ulici bude napojen na dešťovou kanalizaci na p.č 495/1.

**e) návrh zpevněných ploch, včetně případných výpočtů,****SO 105 Ulice Zahradní**

Ulice Zahradní bude nově navržena jako jednosměrná a to od ulice Bukovecká po ulici Školní. V této ulici bude doplněno i patřičné dopravní značení. Aby došlo k optickému zúžení uličního prostoru, budou v této ulici stávající chodníky po obou stranách rozšířeny na 1,5m, šíře průjezdné části komunikace se pohybuje od 4,5 – 5,10m.

V této ulici bude nutné výškově respektovat vstupy a vjezdy k rodinným domům. Vodící linii v této ulici tvoří stávající oplocení. Nově budou doplněny bezbariérové úpravy.

Uliční vpusti budou posunuty.

Plochy chodníku budou výškově navazovat na stávající plochy (v místech napojení na stávající plochy).

Výškový systém je Bpv. Je nutno dbát zvýšené pozornosti při výškovém napojování povrchů na stávající zpevněné plochy, aby nedocházelo v budoucnu k lokálnímu hromadění srážkové vody.

Celková délka úprav je 206m.

U sjezdů k rodinným domům, u kterých je sklon směrem k objektu, bude doplněn betonový odvodňovací žlab s litinovou mříží D400. Žlaby budou napojeny pomocí PP trubky DN 300 Sn10 do jednotné kanalizace. Poslední žlab v této ulici bude napojen na dešťovou kanalizaci na p.č 495/1

- Obrubníky

V místě nájezdu k vjezdu budou použity nájezdové obrubníky 1000/150/150. Obrubníky jsou uloženy do betonového lože C30/37 tl. 100.

**Konstrukce sjezdů:****Vstupní parametry: Dle TP 170, D2-D-1-O-PII**

- Betonová dlažba zámková, šedá tl. 80 mm

ČSN 73 6131

- Zapískování spar křemičitým pískem (0-2 mm)
  - Lože z drčeného kameniva (4-8 mm) tl. 40 mm 60Mpa ČSN EN 13285, ČSN 73 6126-1
  - Štěrkodrt' ŠDA (0-32 mm) tl. 200 mm 30Mpa ČSN EN 13285, ČSN 73 6126-1
- Celkem tl. 320 mm

Zhutněny budou též všechny vrstvy skladby.

Zemní práce zahrnují výkopy a násypy pro konstrukci sjezdu a musí být prováděny v klimaticky příznivém období bez srážkové činnosti a mrazových teplot, etapovitě se zaručenou bezprostřední návazností výstavby zpevněných ploch. Násypy budou prováděny ve vrstvách max. po 200 mm na hodnoty 96 % PS. Vhodnost zeminy z výkopů pro násypy a ověření hodnot PS bude provedeno hutnicími pokusy s příslušným vyhodnocením a případnou úpravou receptury stabilizace. Požadované další min. hodnoty modulů přetvárnosti ochranných a podkladních vrstev stanovují příslušné TP.

Záměny materiálu v souvrství zpevněných ploch jsou povoleny pouze po předchozím souhlasu projektanta, stavebního dozoru a investora.

- Chodník pro pěší

Šířkové uspořádání

Chodník je navržen v proměnné šířce min. 1,5 m. Navržené šířkové uspořádání je v souladu s požadavky ČSN 73 6110 Projektování místních komunikací. Základní příčný sklon povrchu chodníku je 2,0 %.

- Obrubníky

Chodník bude ohraničen chodníkovými obrubami. Na jedné straně, tam kde nebude stávající oplocení bude chodníkový obrubník 1000/100/250 s horní hranou navýšenou o 60 mm nad hranu zpevnění chodníku a bude tak tvořit přirozenou vodící linii pro osoby s omezenou schopností orientace.

V koncových úsecích chodníku bude výška horní hrany snížena na 20 mm. V místech snížených obrubníků je navržen betonový nájezdový obrubník 1000x150x150 mm. V místech změn výšky horní hrany obrubníku, (ze 120 mm na 20 mm) budou použity speciální přechodové obrubníky 150x250/150x1000 mm. Obrubníky jsou uloženy do betonového lože C30/37 tl. 100.

#### **Konstrukce nepojížděného chodníku:**

##### **Vstupní parametry: Dle TP 170, D2-D-1-CH-P11**

- Betonová dlažba zámková, šedá, tl. 60 mm ČSN 73 6131
  - Zapískování spar křemičitým pískem (0-2 mm)
  - Lože z drčeného kameniva (4-8 mm), tl. 40 mm 50MPa ČSN EN 13285, ČSN 73 6126-1
  - Štěrkodrt' ŠDA (0-32 mm), tl. 150 mm 30MPa ČSN EN 13285, ČSN 73 6126-1
- Celkem tl. 250 mm

Min. hodnota modulu přetvárnosti na pláni (na aktivní zóně) Edef=30 MPa, na vrstvě ŠD Edef=50 MPa. V případě neúnosnosti zemní pláně je nutnost provést výměnu podloží vrstvou z nenamrzavého, nesoudržného a propustného materiálu v tloušťce 0,50 m (například štěrkodrti 0/63).

Zhutněny budou též všechny vrstvy skladby.

Zemní práce zahrnují výkopy a násypy pro konstrukci tělesa chodníku a musí být prováděny v klimaticky příznivém období bez srážkové činnosti a mrazových teplot, etapovitě se zaručenou bezprostřední návazností výstavby zpevněných ploch. Násypy budou prováděny ve vrstvách max. po 200 mm na hodnoty 96 % PS. Vhodnost zeminy z výkopů pro násypy a ověření hodnot PS bude provedeno hutnicími pokusy s příslušným vyhodnocením a případnou úpravou receptury stabilizace. Požadované další min. hodnoty modulů přetvárnosti ochranných a podkladních vrstev stanovují příslušné TP.

Záměny materiálu v souvrství zpevněných ploch jsou povoleny pouze po předchozím souhlasu projektanta, stavebního dozoru a investora.

Spáry musí splňovat požadavky definované ČSN 73 6131, výplň se doporučuje vmetením jemného křemičitého písku s následným přehutněním dlažby.

#### **f) režim povrchových a podzemních vod, zásady odvodnění, ochrana pozemní komunikace,**

Povrchová dešťová voda je z rekonstruovaných povrchů svedena příčným a podélným spádem do stávajících uličních vpustí. Uliční vpusti jsou nyní nevhodně výškově umístěny. V návaznosti na rekonstrukci chodníků proběhne oprava povrchu silničního tělesa. V ulici Zahradní budou z důvodu rozšíření chodníku na 1,5m uliční vpusti posunuty, jedná se o vpusti UV1 – UV4.

U sjezdů k rodinným domům, u kterých je sklon směrem k objektu, bude doplněn betonový odvodňovací žlab s litinovou mříží D400. Žlaby budou napojeny pomocí PP trubky DN 300 Sn10 do jednotné kanalizace. Poslední žlab v této ulici bude napojení na dešťovou kanalizaci na p.č 495/1. K navýšení množství dešťových vod nedojde.

**g) návrh dopravních značek, dopravních zařízení, světelných signálů, zařízení pro provozní informace a dopravní telematiku,**

Provedení dopravního značení bude provedeno odbornou firmou.

Svislé dopravní značení rušené:

- 1x P2 „Hlavní komunikace“
- 1x E2b „Tvar křižovatky“
- 1x P6 Stůj, dej přednost v jízdě! “

Svislé dopravní značení nové:

- 2 x B2 „Zákaz vjezdu všech vozidel“
- 2 x IP 4b „Jednosměrný provoz“
- 2x P4 “ Dej přednost v jízdě!“
- 1xC2c“Přikázaný směr jízdy vlevo“
- 1xC2b“Přikázaný směr jízdy vpravo“

Stávající dopravní značení bude v rámci rekonstrukce odstraněno a následně přibetonováno a znovu osazeno na původní místo.

**h) zvláštní podmínky a požadavky na postup výstavby, případně údržbu,**

Příjezd a přístup na staveniště bude z ulice Školní a Bukovecká.

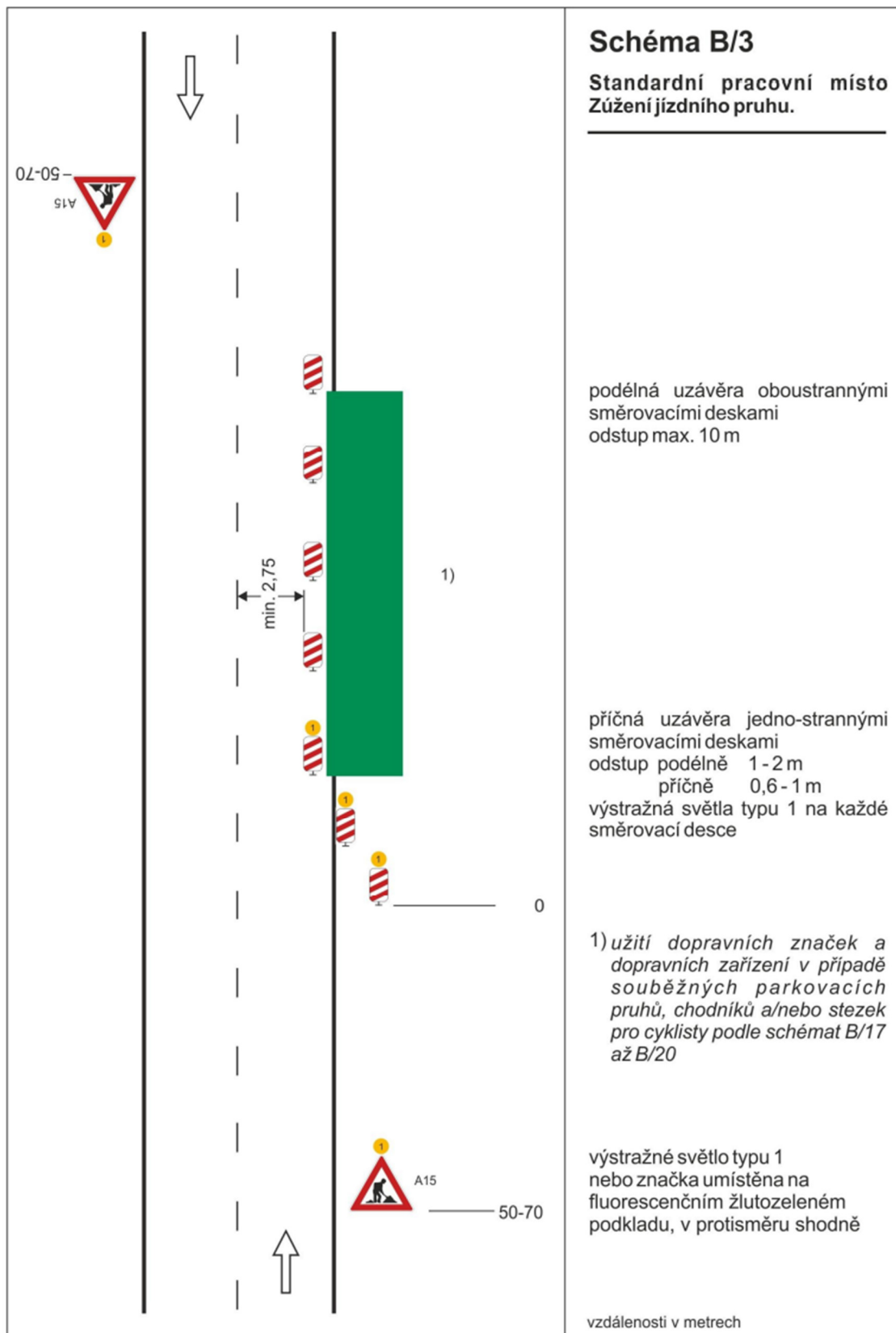
Před započítím výstavby (min. týden) bude v prostoru komunikace obousměrně osazena dopravní značka B28 (zákaz zastavení) s označením data ve formátu od XX.XX.XXXX.

Všechny záборы musí být dostatečně výrazně označeny a v noci i osvětleny, aby nedošlo k úrazům či dopravním nehodám.

Dočasné svislé dopravní značky budou v reflexním provedení v normální velikosti. Osazeny budou na podkladní desky tak, aby nezasahovaly do průjezdného profilu.

Dodavatel musí zajistit příjezd i havarijním a zásahovým vozidlům - sanitky, hasiči, policie, zásahová vozidla správců sítí, apod.

Pracovní místa budou označena dle Schématu B/3



- i) Po dobu výstavby budou pracovníci zhotovitele dle potřeb občanů přistavovat (a vracet) nádoby na odpad vazba na případné technologické vybavení,

Nejsou

**j) přehled provedených výpočtů a konstatování o statickém ověření rozhodujících dimenzí a průřezů,**

Nebylo prováděno

**k) řešení přístupu a užívání veřejně přístupných komunikací a ploch související se stavenišťem osobami s omezenou schopností pohybu a orientace.**

Veřejná prostranství a pozemní komunikace dočasně užívané pro staveniště při současném zachování jejich užívání veřejností (chodníky, podchody apod.), včetně osob s omezenou schopností pohybu a orientace, se musí po dobu společného užívání bezpečně chránit a udržovat.

**TENTO STUPEŇ DOKUMENTACE SLOUŽÍ PRO VYDÁNÍPŘÍSLUŠNÝCH POVOLENÍ, NENÍ URČEN K REALIZACI STAVBY**

Vypracovala: Ing. Veronika Dänemarková